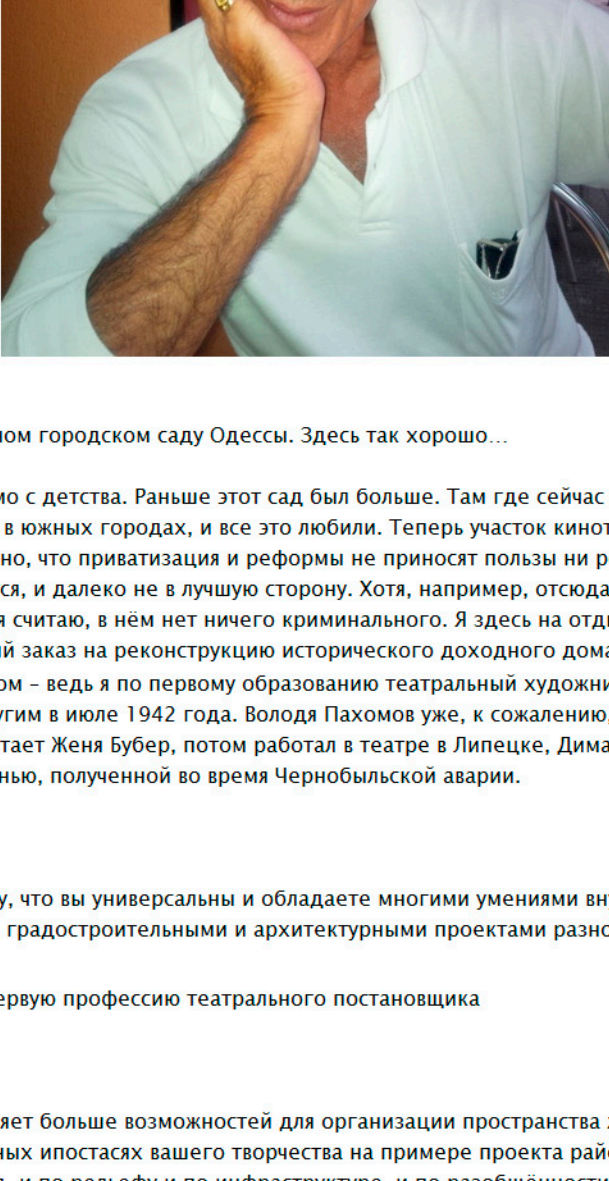


Интервью с архитектором Мануэлем Нуньес-Яновски

Тема: **Интервью** Беседовала: **Анна Катханова**

Мануэль Нуньес-Яновски (Manuel Nunez –Yanowsky) Испанский, французский архитектор, урбанист. Член-корреспондент королевской академии искусств им. Св. Георга (Барселона). Родился. 20.07 1942 в Самарканде, УССР. Детство и юность прошла в Одессе. В 1961-65гг учился в театральной школе на отделении сценографии и режиссуры В 1970-73гг учился в университет Барселоны на факультете археологии и истории Реализовал более 50 проектов более чем в 10 стран мира.



АК – Мы беседуем в прекрасном городском саду Одессы. Здесь так хорошо...

МН-Я – Мне это место знакомо с детства. Раньше этот сад был больше. Там где сейчас стена был открытый кинотеатр, так было принято в южных городах, и все это любил. Теперь часть кинотеатра «откусили» от сада, там другой владелец. Печально, что приватизация и реформы не принесли пользы ни российским, ни украинским городам. Так, Одесса меняется, и далеко не в лучшую сторону. Хотя, например, отсюда виден новый дом, который вызывает много критики, но я считаю, в нем нет ничего криминального. Я здесь на отдыхе с женой и маленьким сыном. Но у меня есть частный заказ на реконструкцию исторического доходного дома Руссова¹. С Одессой связана моя юность, увлечение театром – ведь я по первому образованию театральный художник. Нас было трое друзей, все «раки», родились один за другим в июле 1942 года. Володя Пахомов уже, к сожалению, ушел. Начиная директором одесского ЮОза, сейчас работает Жена Бубер, потом работал в театре в Липецке, Дима Буяльский живет в Вашингтоне, борется с болезнью, полученной во время Чернобыльской аварии.

АК – Зная ваши работы, я вижу, что вы универсальны и обладаете многими умениями внутри профессии «архитектор». Вы занимались градостроительными и архитектурными проектами разного масштаба...

МН-Я – Вы забываете мою первую профессию театрального постановщика

АК – Архитектура предоставляет больше возможностей для организации пространства жизни, чем сцена. Я предлагаю поговорить о разных ипостасях вашего творчества на примере проекта района Инкерман в Севастополе. Севастополь – сложный город, и по рельефу и по инфраструктуре, и по разобщенности районов, которые, видимо, надо объединить.

МН-Я – Да-да, именно соединить. Необходимой предпосылкой работы над Инкерманом была общая схема организации городского пространства Севастополя. Наша небольшая рабочая группа в прошлом году стала думать о Большом Севастополе, потому что есть город, а есть Большой Севастополь, как часть Крыма и часть России. От Президента России город получил особый статус, и появились новые возможности. Но организационно наша работа не была достаточно поддержана администрацией губернатора, пришлось вытаскивать всё на своих горбах. О Большом Севастополе очень коротко, потому что основная часть работы, на которую был заказ от игумена монастыря Святого Климента – это Инкерман, и на нём было сконцентрировано основное внимание. Так что, с одной стороны, была поставлена задача, – проявить возможности Инкермана в рамках Большого Севастополя, Крыма и России, и с другой, – усилить роль и значение святого Климента и монастыря, создать пространственные условия и инфраструктуру, чтобы привлечь больше посетителей и его посещения. Климент играет большую роль в истории Севастополя, в истории Крыма. Император, который послал Климента, (крымчане считают, что в Крым, а по моим документам в Турцию), – это Траян, и он первый римский император исланского происхождения. Он был не только завоевателем, но и умелым планировщиком. Он нашёл способ через освоение территорий развивать народы. Так было с германцами, с сарматами. Для ведения дакийских войн он построил мост через Дунай. Мост не сохранился, но на колонне Траяна в Риме есть рельеф, на котором виден этот мост. Римляне впервые столкнулись с такой большой рекой, которую надо было перейти римским легионам, чтобы на другом берегу сразиться с противником. Задачу постройки моста выполнил архитектор Аполлодор Дамасский. Он ходил по Дунаю вдоль и поперек и доложил императору, что единственный способ сделать каменные опоры – это забить деревянные брёвна в грунт, осушить русло реки и установить их, соединив деревянными арками. Потом Аполлодор представил, как через мост пойдут войска, легион за легионом, мост начнет вибрировать в резонанс колебаниям их движения и обрушится. Аполлодор это понял и предложил императору послать на другую сторону для защиты головную группу войск, чтобы обеспечить пропуск войск порциями. Мы видим пример взаимосвязи многих задач в работе архитектора: от стратегических до конструктивных, их влияние на геополитику. Римляне понимали территорию еще до того, как появились представления о сторонах света. Так, в Испании есть скала, которая называется «fin de terra» — «конец земли» и это действительно самая западная точка Европы.

АК – К сожалению сейчас роль планирования и специалистов не вполне осознаётся властью, и с профессионалами, такими как Аполлодор, напряженно...

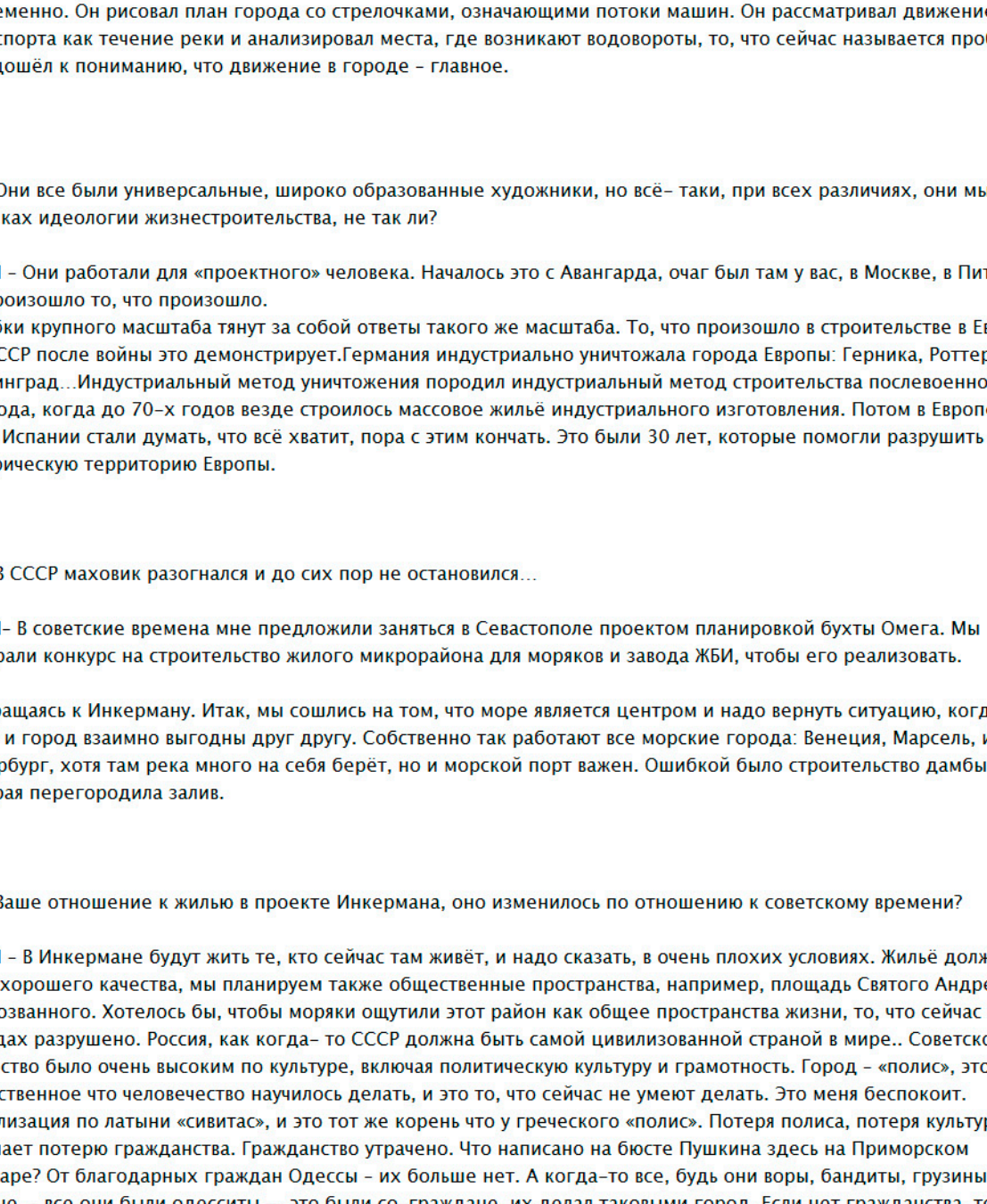
МН-Я – Но вернёмся к Инкерману. Я был там в июле этого года, когда мы делали вариант с учётом замечания градостроительного совета. Требовалось кое-что поправить и уточнить. Это второй этап работы, и в этот период одна журналистка из Севастополя сказала мне о французском инвесторе, который может быть полезен в моей работе над планом Инкермана. Я созвонился с ним, но он уезжал из Севастополя, и мы потом встретились в Париже. Он рассказал мне о своей идее создания цепочки западных инвестиций для осуществления проекта скоростной железнодорожной магистрали между Севастополем и Сочи.

АК – Как я знаю, правительство инициировало разработку схемы территориального планирования Крыма. Есть ли коррекция вашего проекта для Инкермана с разработчиками комплексной схемы?

МН-Я – Мы скрестили наши шаги в августе 2014 года. Было совещание у заместителя губернатора. Были представлены четыре команды по Севастополю: две московские, одна из Питера, одна местная. Я их хорошо слушал, они представили 350 страницую концепцию по Крыму и Севастополю. Я прокомментировал их обоснования, где рассматривались три линии поведения: «зеленая» когда все очень хорошо, «синяя», – возможны некие проблемы, и «красная», что означает, что все плохо, цитатой из Иосифа Сталина о том, что у него нет выбора между плохим и хорошим, а есть между плохим и страшным. Почему я так сказал? Потому что ромбик Крыма в Чёрном море окружен со всех сторон странами НАТО. Это фактически геополитический остров. Находясь в Крыму, нужно смотреть в корень и вооружиться стратегическим видением проблем Крыма и Севастополя, как его существование сейчас. Когда в конце года мы представили свои предложения, мне позвонил заместитель главного архитектора московского Гипрогора и сказал: «мы видели вашу работу, это очень интересно. Могли бы мы использовать некоторые ваши идеи?» Я казал, что мне это большая честь, давайте стыковаться. В конце мая этого года Андрей Бокос, президент Союза архитекторов России, которого я хорошо знаю и очень ценю как профессионала и организатора, пригласил меня в Москву, где были цивилизованные результаты всех коллективов. Я считаю, эти команды недостаточно отразили значение морской бухты. Один предложил канатную дорогу, другой тоннель, третий мост. Но всё это не главное...Они не увидели значения бухты. Я из семьи морского офицера. Есть культура морских городов. Меня учили морю. Мало того, я всегда жил в приморских городах. – Одесса, потом в Барселоне. Потом я жил и работал в Париже. Это не приморский город, но столица Франции, которая имеет огромную протяженность морских границ, и французы очень хорошо понимают значение своих морских побережий и портов для геополитики страны, что отражено в планировании.

АК – Как определяли участники разработки?

МН-Я – Частично их выбрал председатель Законодательного Собрания Севастополя Алексей Чальный, который действительно как частный заказчик. Вообще говоря, он не имел права это делать. Назначать исполнителей на работу за государственные деньги без обоснования, без проведения конкурса, просто «ты и ты будете это делать», игнорируя правовые аспекты, – нигде в мире так не делается. Это государственное задание. Конкурс имеет свои процедуры. Они не были соблюдены, это не был ни открытый конкурс, ни закрытый с обоснованной квалификацией именно тех специалистов, которые нужны для решения конкретных задач. Я не удовлетворен тем, что увидел за год, занимаясь работой над проектом для Инкермана. Надо вернуться назад, когда я говорил со своим французским коллегой про скоростную ж/д дорогу, чтобы одновременно посмотреть вперед, так как удивительно, что он сказал абсолютно то, что я сам видел, а именно: Инкерман самое лучшее место для мультимодальной платформы в системе организации территории Севастополя и Крыма. На западе это называется мультимодальной платформой, а по- русски транспортно- пересадочный узел или ТПУ. Я предложил мультимодальную платформу в Инкермане, потому что поезд идет отсюда до севастопольского вокзала едва ли не дольше, чем до этого из Москвы, настолько здесь сложный и медленный путь, сплошные извилины и тоннели, и это уже не поезд, а извозчик. Представим точку Севастополя с Бухтой, холмами, на которых расположены городские районы, между ними глубокие балки, место впадения реки Чёрной там, где Инкерман, и дальше вглубь полуострова Байдарская долина. Сюда попал трузубеи Святого Георгия. Для меня это «севастопольская арка», в которой Инкерман является замковым камнем. «Севастопольская арка» берёт бухту с севера и с юга. В Инкермане сюда приходит зеленый массив, который идет от Коктебеля. Можно влезть на дерево и, как Тарзан, не слезать до южного побережья Крыма. Моя предложение построить вокруг Севастополя зелёную стену. Надо закрыть город, но обязательно каменными стенами, но обязательно ограничить его территорию. Человек, который жил у моря всю жизнь понимает, что в приморском городе главное море, а не суша. Севастополь надо закрывать с моря по естественным спускам, по балкам, а чтобы сделать всю территорию доступной для людей и связать этот рельеф нужно построить виадуки, возвращаясь к теме римских мостов. Я сказал это и исполнил план Обюс Ле Корбюзье для Алжира, где автодорога идет по крыше линейного жилого дома вдоль алжирской бухты.



АК – Там длинный дом-виадук не соединяет, а разъединяет территорию. Мэр Алжира очень нелицеприятно высказался об этом плане. Формально рисунок очень красив.

МН-Я – У меня тоже на него злость, он говорил много, а сделал мало. Прежде всего, он был замечательный художник и автортрасе, еще полуживой, и из него вытекает кровь и кишки. Потом его разутужат автомобили, и живое постепенно перейдет в мертвое. Вот на что похожи растянутые на огромные территории города, на эти страшные следы на асфальте. Сильные периферийные районы изначально полуживые — полумёртвые, они не принадлежат городу, туда входит жизнь на какие-то 5–7 часов и уходит. Там ничего нет. Раньше была граница, за которой стенами был уже не город.

АК – Ну это очень давно, в средневековье. Позже попытки ограничить город предпринимались властями, например, Леду строил таможенные заставы вокруг Парижа.

МН-Я – Я застал остатки застав Леду в 1957 году, приехав в Париж. После Одессы, которая, как и Питер, молодой город, я не знал, что городам присуща многослойность. Я ходил по Барселоне, которая старше Рима и видел следы разных эпох. Потом дошёл до реки, которая разделяет город с востока и запада и кабинки для отжимания белья с прибывающих. Мы жили в центре, и свежее молоко покупали в маленьком магазинчике недалеко от нашего дома. Когда я выходил курить на балконе ночью, я видел, как пастиухи приводили в город стада коз и коров, а утром выводили подоенных. Они тоже платили за проход. Как ограничить город? Надо взять красный карандаш, обвести город и сказать всё, за этой чертой строить нельзя.

АК – Там за рекой теперь Большая Барселона. Муниципалитет планирует общий план развития, общее зелёное пространство города и региона. А вот новая граница между Санкт-Петербургом и областью, утверждена законом РФ. Но за ней растет новый миллионный город на дачных территориях.

МН-Я – Я знаю, мы с Валерием Кимом ездили по КАД и он мне показывал. Также происходит в Москве.

АК – А как в Хельсинки умудряются строить кольцевые дороги, планировать Большую Хельсинки, где по одному плану развивается регион и все входящие в него муниципалитеты, не утрачивая их идентичности и сохраняя природу?

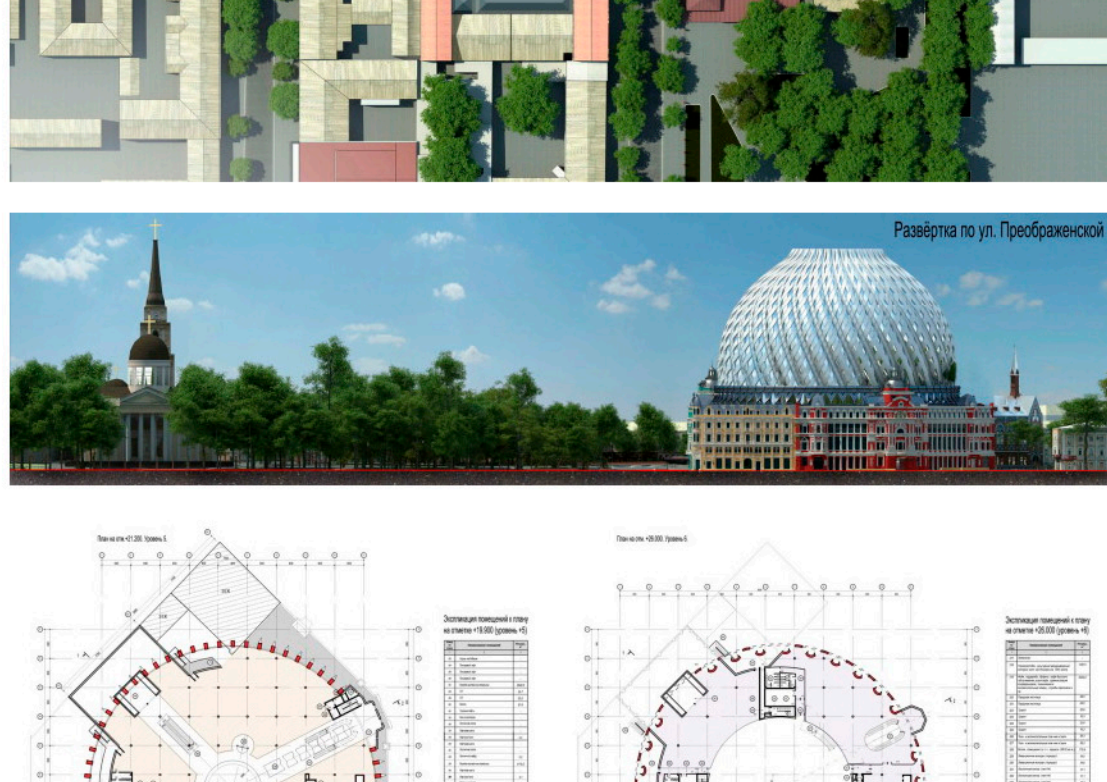
МН-Я – Маленькие северные народы очень культурные, они понимают, что должны быть очень осторожны и сохранять еще и природу в эпоху глобализма. Также должно было происходить и с южными народами. Но западные вторжения в культуру африканских народов привели к тому, что у них ничего самобытного не осталось.

АК – Можно ли положиться на ответственность профессионалов, чтобы избежать благоприятный исход при выборе между плохим и страшным?

МН-Я – Как вы хотите быть ответственным, если все коррумпированы? Мне предложили заняться проектом на участке, откуда вытеснены вашего великого заповедника в Херсонесе. Я отказался. Сказал, я так не могу, а кто-то из рабочей группы согласился. Я сейчас читаю «Чевенгур» вашего великого писателя Фандры Платонова. Начал по-испански, а сейчас читаю по-русски. Он не был признан в СССР. В Испании была фашистская диктатура, здесь сталинский режим, и вместе с тем то, что Сталин сделал с пространством – это лучшее что осталось от архитектуры советского периода. Никто из современных архитекторов просто не подошел к созданию особого большого стиля. Когда я работал над проектом православного центра в Париже, я полетел в Киев, чтобы ознакомиться с началом православия и стал смотреть храмы, праведное село София. Я открыл для себя, что православные храмы намного ближе человеку, чем католические. Там есть Бог, и уже нет человека. А в киевской Софии, даже если на улице дождь и слюезы, всё согрето светом резной мозаики, богородица в младенчестве светящаяся благодаря тому, что купол поднят и освещениеinside весь день круговым освещением. И младенчество суть русского православия, когда человек входит в картину и картина жива потому, что ты здесь. Эти масштабы чувствовали советские архитекторы, художники, строители. Они воплощены на станции метро «Маяковская», где человек через мозаики Дейнеки в потлке улетает, и не ощущает себя под землей, и эти арки из нержавеющей стали дают ту же легкость.

Мы можем вернуться к человеку через ваше православие, в его центре человек.

АК – Спасибо, надеюсь, что читателям будет также интересно познакомиться с вашими мыслями, как это было мне.



Август 2015 Одесса-СПб
Выражаю благодарность, Евгению и Марине Бубер за содействие в проведении интервью.

Наши авторы Архитекторы Партнёры