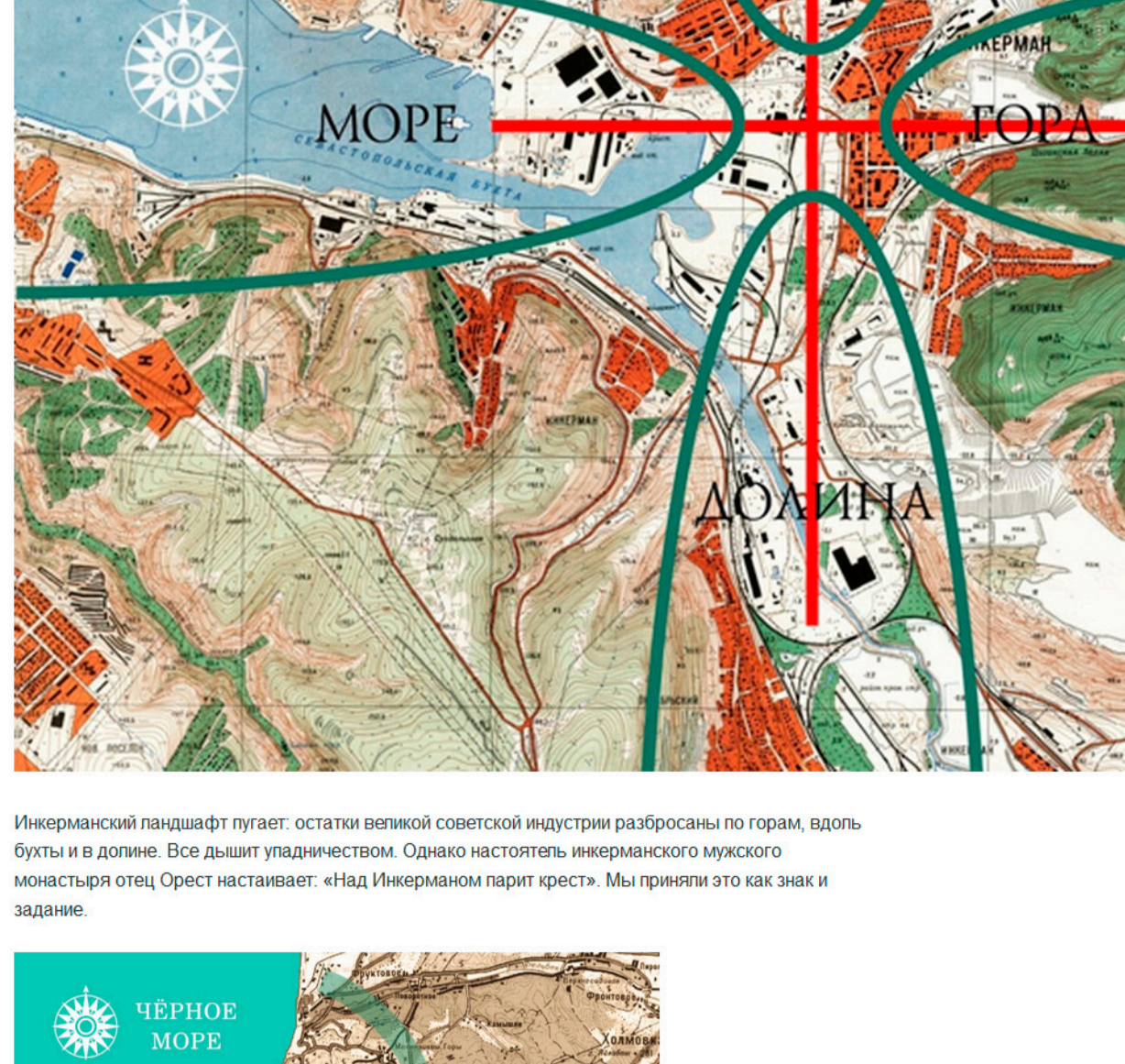


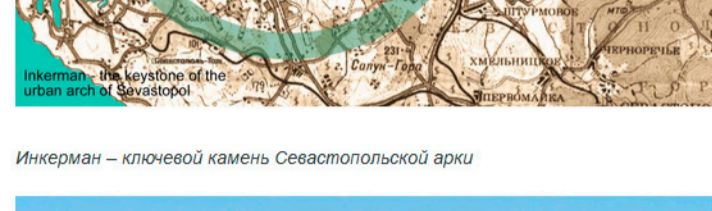
16 июня 2015 г.

Проект «Большой инкерманский крест»

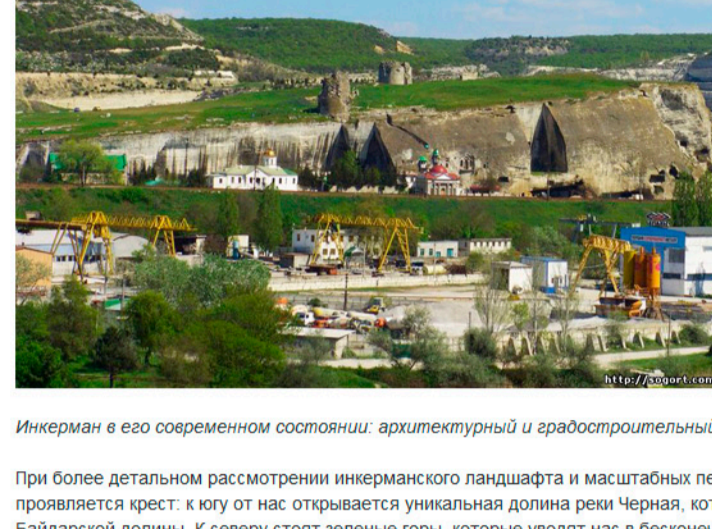
Агро-урбанистический парк в масштабе Севастопольского региона



Инкерманский ландшафт пугает: остатки великой советской индустрии разбросаны по горам, вдоль бухты и в долине. Все дышит упадничеством. Однако настоятель инкерманского мужского монастыря отец Орест настаивает: «Над Инкерманом парит крест». Мы приняли это как знак и задание.

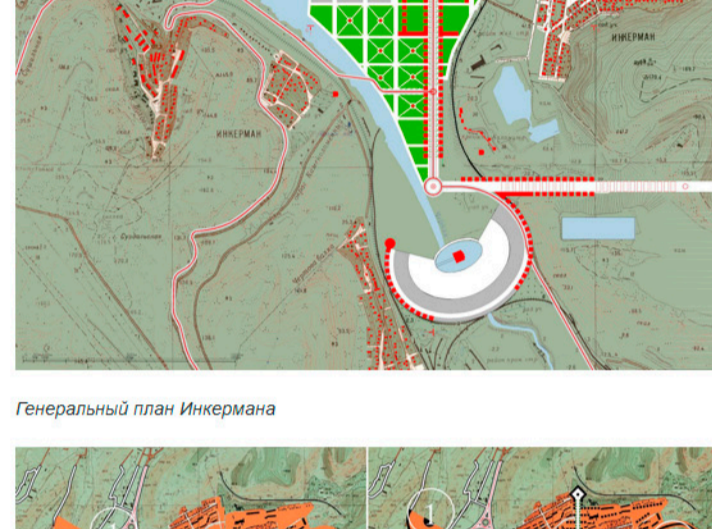


Инкерман – ключевой камень Севастопольской арки

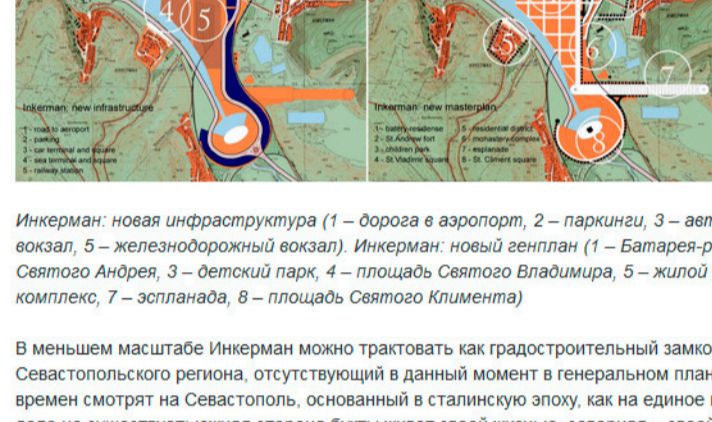


Инкерман в его современном состоянии: архитектурный и градостроительный коллапс

При более детальном рассмотрении инкерманского ландшафта и масштабных пейзажей региона вдруг проявляется крест: в крест кресту от нас открывается уникальная долина реки Черная, которая поднимается до Байдарской долины. К северу стоят зеленые горы, которые уводят нас в бесконечные степи Центрального Крыма. На востоке за зелеными горами видна непрерывная горная гряда, доходящая до Коктебеля. А на западе через Ахтиарскую бухту мы выходим в Черное море. В центре этого огромного ландшафтного креста находится что-то несуществующее в реальности, фата-моргана города Инкерман. На самом деле, мы описываем уникальный гигантский агро-урбанистический парк в масштабах Крыма, который имеет свой центр в Инкермане. Наша задача – выявить потенциальную возможность этого гигантского ландшафтного перекрестка.

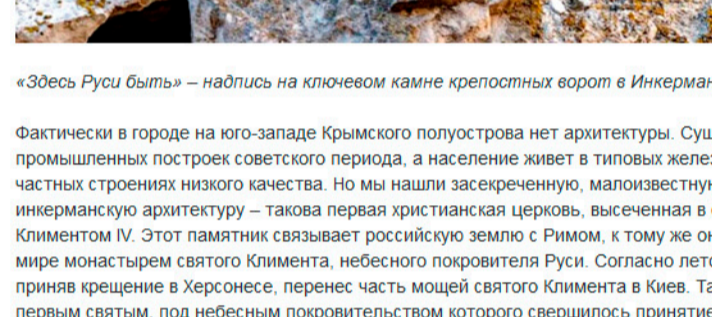


Генеральный план Инкермана



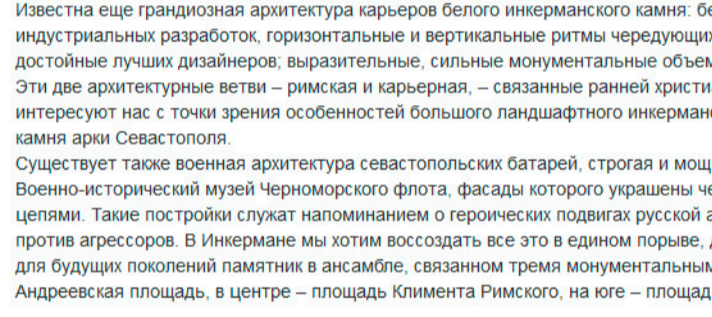
Инкерман: новая инфраструктура (1 – дорога в аэропорт, 2 – паркинги, 3 – автовокзал, 4 – морской вокзал, 5 – железнодорожный вокзал). Инкерман: новый генплан (1 – Батарея-резиденция, 2 – форт Святого Андрея, 3 – детский парк, 4 – площадь Святого Владимира, 5 – жилой район, 6 – монастырский комплекс, 7 – Аэропарк, 8 – площадь Святого Климента)

В меньшем масштабе Инкерман можно трактовать как градостроительный замковый камень большой арки Севастопольского региона, отсутствующий в данный момент в генеральном плане. Градостроители всех времен смотрят на Севастополь, основанный в сталинскую эпоху, как на единое целое, которого на самом деле не существует: южная сторона бухты живет своей жизнью, северная – своей. Оба фасада претендуют на статус города, смотрят друг на друга как Буда и Пешт, через бухту, но не «живут» вместе. Для объединения этой арки нужен замковый камень – Инкерман.



«Здесь Руси бысть» – надпись на ключеом камне крепостных ворот в Инкермане

Фактически в городе на юго-западе Крымского полуострова нет архитектуры. Существуют остатки промышленных построек советского периода, а население живет в типовых железобетонных «коробках» и частных строениях низкого качества. Но мы нашли засекреченную, малоизвестную на сегодняшний день инкерманскую архитектуру – такова первая христианская церковь, высеченная в скале Папой Римским Климентом IV. Этот памятник связывает российскую землю с Римом, к тому же он является единственным в мире монастырем святого Климента, небесного покровителя Руси. Согласно летописям, князь Владимир, приняв крещение в Херсонесе, перенес часть мощей святого Климента в Киев. Таким образом, Климент стал первым святым, под небесным покровительством которого свершилось принятие христианства на Руси, а его мощи считаются у нас первой христианской святыней.



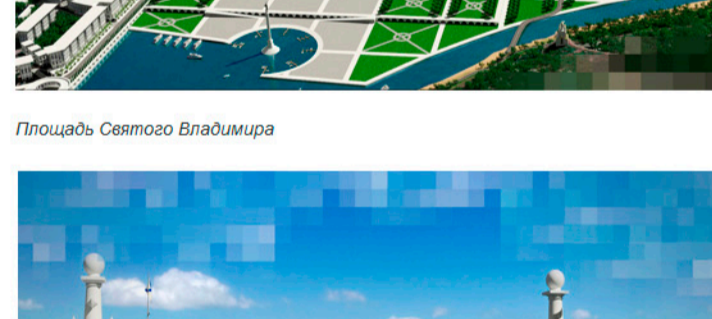
Инкерман, монастырь Святого Климента и промзона

Известна еще грандиозная архитектура карьеров и белого инкерманского камня: белоснежные пейзажи индустриальной разработки, горизонтальные и вертикальные ритмы чередующихся вырезок, фактуры, достойные лучших дизайнеров, выразительные, сильные монументальные объемы. Эти две архитектурные ветви – римская и карьерная, – связанные ранней христианской эпохой Рима, интересуют нас с точки зрения особенностей большого ландшафтного инкерманского креста и замкового камня Севастополя.

Существует также военная архитектура севастопольских батарей, строгая и мощная, и, кроме того, есть Военно-исторический музей Черноморского флота, фасады которого украшены черными лущами, ядрами и цепями. Такие постройки служат напоминанием о героических подвигах русской армии и флота в борьбе против агрессоров. В Инкермане мы хотим воссоздать все это в едином порыве, для того чтобы оставить для будущих поколений памятник в ансамбле, связанном тремя монументальными площадями: на западе – Андреевская площадь, в центре – площадь Климента Римского, на юге – площадь Владимира Крестителя.



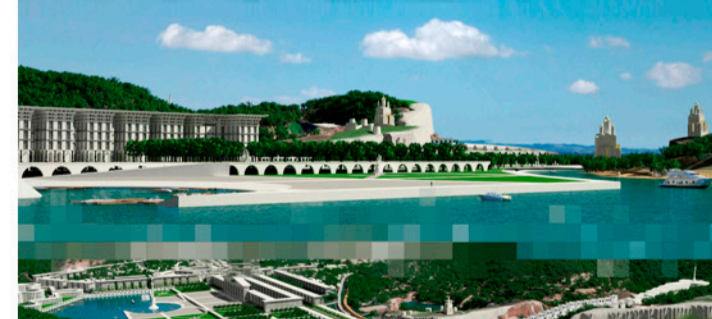
Площадь Святого Владимира и Инкерман с высоты птичьего полета



Площадь Святого Владимира



Морские ворота Инкермана, Флотская слобода и площадь Андрея Первозванного

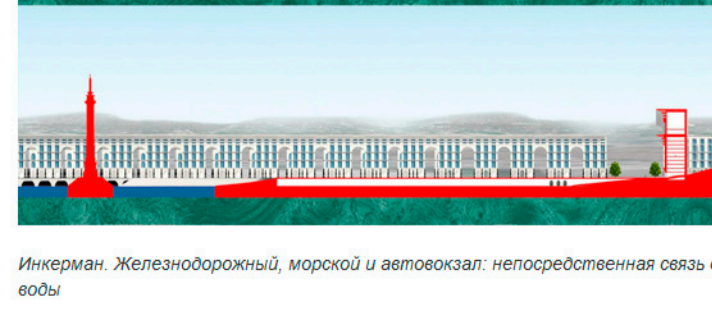


Вид на монастырский комплекс и площадь Святого Климента

Город должен стать одной из важнейших мультимодальных платформ нового Севастопольского региона. Поезда, автобусы, грузовой и пассажирский транспорт, корабли, водные автобусы и такси призваны обеспечить ее комплексное функционирование. Все виды транспорта прибывают в тройной терминал – железнодорожный, морской и автовокзал с непосредственной связью с аэропортом – водным путем. Пассажиры и грузы будут транспортироваться по воде из Инкермана в остальные логистические и населенные точки Большой Севастопольской арки. Этот проект станет основным вкладом города в новый Большой Севастопольский регион – даст жизнь гигантской акватории Ахтиара, что позволит обустроить здесь собственную «Крымскую Венецию».



Три площади и мультимодальная платформа нового Инкермана



Инкерман. Железнодорожный, морской и автовокзал: непосредственная связь с аэропортом на уровне воды

Реализация проекта «Большой ландшафтный крест, ключевой камень Севастопольской арки» должна послужить стартом для возрождения местной стройиндустрии. Предлагаем создать в Инкермане современную платформу производства архитектурного сборного железобетона: полная роботизация производства, производство архитектурных элементов для фасада и отделки, а также малых форм и т.п. Цена таких продуктов не должна превышать 200 USD на кв. м, обеспечивая при этом максимальное качество проектов архитектурных ансамблей, таких как вокзалы, гостиницы, офисы, общественные здания, жилье и др.



Ночные виды Инкермана и вариант решения площади Святого Климента

Также предлагаем создать центр профессионального обучения для ремесленников и специалистов в области строительства, в комплексе с мастерскими основного промышленного производства завода. Таким образом, гарантируем создание новых поколений ответственных мастеров, которые откроют обществу горизонты будущего.

Авторы проекта: МНУ (Мануэль Нуньес-Яновский, Юлия Сулпрунович), Игорь Жидков и Вадим Прокопенков.

Registration and contact information sidebar with a 'DIPLOM' graphic.

Blue button: 'ПРИСОЕДИНЯЙТЕСЬ В КОНТАКТЕ'

Dark blue button: 'ПРИСОЕДИНЯЙТЕСЬ facebook'