



Текст: Владислав ТЫМИНСКИЙ

Если понятие «тренд» положить в основу рассуждений о современной культуре и архитектуре в частности – постулировать его как некий тезис, напрашивается вполне логичный кантовский вопрос: а что же тогда является антитезисом данного художественного высказывания?

В литературоведении антитезисом называется риторическое противопоставление положений, образов, состояний, связанных между собой общей конструкцией или внутренним смыслом.

Поскольку сама концепция использования тренда как некой приемы рассмотрения современной архитектуры общественных зданий – рефлексия на социально-культурную ситуацию в формирующемся постпотребительском обществе (иронично критикующем свои же псевдоманифесты), проблема противопоставления чего-то чему-то, как это ни парадоксально, сводится сама собой. Или же, если выразиться иначе – тоже ставится определенная дилемма. Такова сегодняшняя реальность: все (или практически все), что возникает в ее границах, превращается в очередной продукт либерально-плюралистической культуры: апатичный, демократичный и типовой (в силу своей заурядности уникальности).

Затевшая постмодернистско-пушкинская концепция «жизни как игры» в конце XX – начале XXI века приобрела статус одной из доминирующих идей сетевого общества. Можно обсуждать проблемы веры, протестовать, заявлять о своей личной точке зрения, любить, проектировать, изменять мир к лучшему – главное делать все это нарочито подчеркнутым осознанием ипозорности своих проявлений активности. Ведь в игре все персонажи и правила – выдуманные. Даже когда они копируют предельно



ИСКУССТВО ДИАЛОГА

Харлау

Калье, Аликанте, Испания

Функция: апарта-отель

Проектировщики: Мануэль Нуньес Яноаский/Taller de Arquitectura

Площадь: 15 тыс. м²

Реализация: 1966–1968 г.

Фото: Taller de Arquitectura

Текст: Юлия Спирничева

Небольшой испанский городок Калье открывается на маленький мыс, с одной стороны фланжированный скалой Пеньон де Ифак, с другой – архитектурным силуэтом этой же скалы – отелем Касау. Этот недуманный диалог между природной и архитектурной материей одновременно является диалогом между традиционными и современными формобразованиями. Неслучайно истинное слово «скала» (скала) – каталонское слово – случается сказанным зарождающийся тогда в франкской Испании революционной рок-культурой.

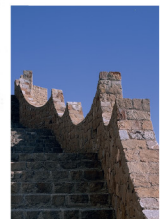
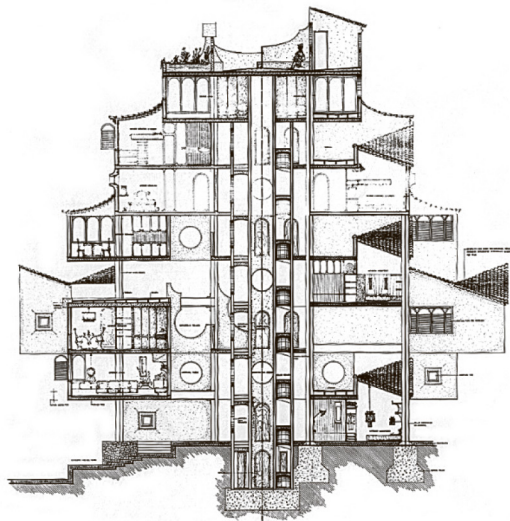
Апарта-отель включает в себя 18 апартаментов, вращающихся вокруг вертикальной оси лестнично-лифтового блока и образующих каскадную композицию объемов. Каждый апартамент состоит из трех кубов – общественной зоны, приватной и кукольно-санитарного блока.

Некоторые объемы апартаментов имеют питевтовый вынос от основной оси – прогрессивное техническое решение того времени, учитывая, что весь комплекс выполнен в традиционном для Испании кирпиче. Одна из конструктивных особенностей комплекса – его черчение: края доской кривизны, по формообразованию представляющие собой гиперболические параболоиды с коньком, расположенным по диагональным осям куба.

Традиционная форма оконных проемов контрастирует с небойшей, сдержанной игрой объемов, динамично нарастающих кверху. Темно-зеленый цвет стен относится к первым этажам; Taller в области колористики: в этих тонах представляется образ скалы, а орониевые переплеты и ставни с жалюзи выполнены в белом цвете, обращая к традициям средиземноморской белокаменной архитектуры.

Выбранный прием столь открытого диалога природной формы и искусственной глыбы делает из этого небольшого проекта уникальный архитектурный жест, позволяющий приписать данный объект к памятникам ландшафтной архитектуры.





КРАСНЫЙ ПАМЯТНИК РЕВОЛЮЦИЯМ

La Muralla Roja/«Красная стена»
Ла Манзанера, Аликанте, Испания

Функция: апартаменты
Проектировщик: Мануэль Нуньес Яновский/Taller de Arquitectura
Реализация: 1968–1970 г.

Текст: Юлия Супрунович

Апартаменты La Muralla Roja, что в переводе с испанского означает «Красная стена», задумывался как проект – памятник расстрелянным революциям 1968 года: прагской, парижской, калифорнийской, мексиканской. Его автор, легендарный испанский архитектор Мануэль Нуньес Яновский, разрабатывавший проект в составе Taller de Arquitectura, так комментирует название комплекса и выбранный доминирующий красный цвет: «Нам было по 25 лет, мы все понимали, что в 68-м году революция пришла к концу. Это было уже не красное знамя, залпное кровью, а целая красная стена... точнее, развалины стен иллюзорного замка, окрашенные кровью расстрелянных революций».

По сей день, спустя 45 лет, вырастающий величественной красной стеной на фоне плоских вершин испанского гор, комплекс впечатляет своей неуражаемой мощью и монументальностью, подобно революционному отряду, сплоченному единым протестным актом.

Террасная композиция объемов, органично вписанная в окружающий ландшафт, тем не менее, смотрится обособленно-вызывающе – благодаря чистому красному и подпадающему коллону вертикальных тит, напоминающих штыи и пики, а также узким окнам-бойницами на лаконичных, лишенных всяческого декора, интровертных стенах.

Оборонным характером силуэтов и форм Мураля Рожа обращается к традициям фортификационной архитектуры и морфологии испанских замков (в частности Кастильо де Коха), являясь последним бастионом «красной революции»: в 1968-м Испания еще находилась под фашистской диктатурой генерала Франко, оставаясь на передовой в борьбе против мирового фашизма.

Внутренняя структура здания вызывает ассоциации с широкими трехпространственными строениями лабиринта, лестницами. В основу планировочной схемы положен крест, вертикальные проекции граней которого служат осями вращения основных модулей композиции апартаментов. Каждый апартамент сложен из двух-трех жилых модулей, организованных террасно, которые постепенно спускаются к морю, открывая обзорную панораму на морской пейзаж прямо от входной двери. Модули вращаются вокруг осей креста или пересекают ее по двум направлениям его ветвей.

В основе композиционной структуры отеля – индустриальный метод строительства, основанный на модульной системе. Однако здание выполнено в традиционной для Испании технике кирпичной кладки – единственно возможной на тот момент в рамках заданного бюджета.

Игра пространственной ориентации вертикальных плоскостей и применение всего одного цвета создают фантастическую палитру оттенков красного за счет свето-теневых эффектов, отсылая к работам русских конструктивистов и супрематистов. Маленькие ниши, открытые террасы, внутренние дворики, мосты, лестницы и переходы, отражая морские бризы, творят звуковые иллюзии – от шепота до рева моря, напоминающая акустику руин старых испанских храмов и замков.

Отель Мураля Рожа подобен монументу. Он – воплощение истинного творческого мастерства, шедевр советской традиции либерной утилиты конца 1960-х, несущий свое политическое послание будущим поколениям – вне времени, вне моды, вне тенденций.

